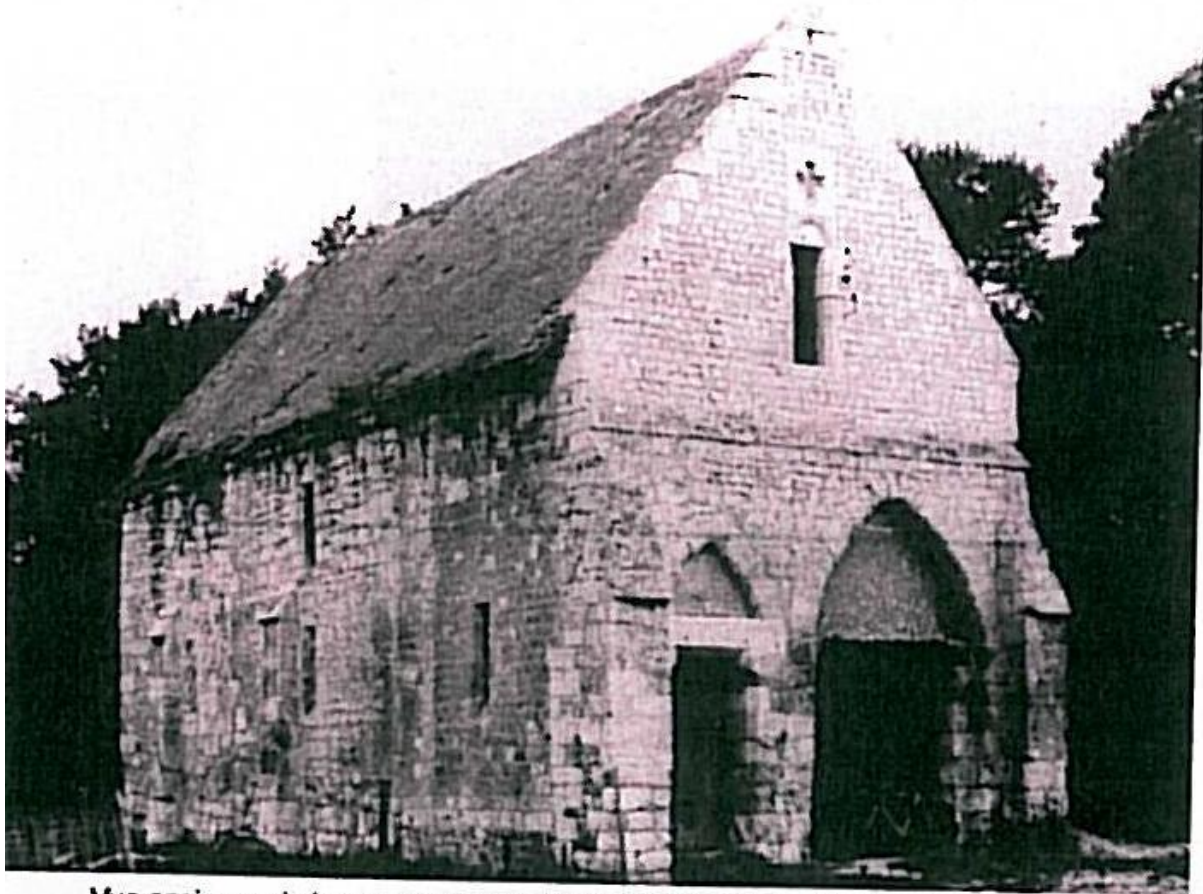


Dossier de présentation

La Chapelle de la Cour du Mont



Vue ancienne de la porterie, photo de l'Inventaire Général (Pidoux 73.76.248 Z)

Maison des Jeunes et de la Culture de Duclair, 76480

SOMMAIRE

I – Projet « Chapelle de la Cour du Mont »

I – 1 Le contexte géopolitique local

I – 2 La réhabilitation d'un patrimoine local

I – 3 L'aménagement extérieur et intérieur de la bâtisse

I – 4 Les objectifs pressentis de la MJC de Duclair

II - Traverser le temps

III - Les moyens de financement du projet

III – 1 Introduction

III – 2 Tableau récapitulatif

III – 3 La création du site Internet

IV Conclusion intermédiaire pré projet

Bibliographie

Netographie

<http://www.d-r-h.fr/focus-federer-son-equipe-autour-d-un-projet-commun-r20ac16.html>

<http://www.journal-officiel.gouv.fr/association/index.php?ctx=eJwFwUsOhCAQBcB3FOLWhcZv4wHmBO47BDCaEFqhmfNbxQIHAF8zXK3iwQ8OyaGaEE0QdXpJNI7KLcVp7LTEuDW73A3Yo7UL9ZammSZrx5XGtSfweenvTQnDjA!nchxi&cref=%2B17180901983974462021&ACTION=refine&WHAT=fonds%20de%20dotation>

I – Projet « Chapelle de la Cour du Mont »

I – 1 Le contexte géopolitique local



Figure 1 : Duclair se situe en Haute Normandie



Figure 2 : Duclair est le chef lieu du Canton de Duclair

La ville de Duclair est située dans le département de la Seine-Maritime de la région de la Haute-Normandie. La ville de Duclair appartient à l'arrondissement de Rouen et au canton de Duclair (cartographie ci-dessus), un canton qui comporte plus de 22 000 habitants en son sein. Depuis peu de temps (1^{er} janvier 2010), la commune de Duclair fait partie de la CREA (Communauté d'agglomération Rouen – Elbeuf – Aestreberthe). La CREA est une nouvelle organisation des communes les plus ruralisées du secteur, afin que celles-ci puissent bénéficier d'une plus cohérente mutualisation des moyens.

Les habitants de Duclair étaient au nombre de 4 163 au recensement de 1999 et de 4 168 au recensement de 2006. Le nombre de personnes ayant une résidence secondaire à Duclair était de 68 en 2006. Le code Insee de la ville de Duclair est le 76222. Le code postal de la ville de Duclair est le 76480.

La Chapelle de la Cour du Mont est une bâtisse du XI^{ème} siècle, achetée par la Maison des Jeunes et de la Culture de Duclair, le 12 mars 2008, contre la somme de 1 Euro. Pour la réhabilitation et l'aménagement de la structure à venir, les objectifs du projet porté par les acquéreurs sont multiples.

I – 2 La réhabilitation d'un patrimoine local

La Chapelle de la Cour du Mont est située sur la commune de Duclair, Seine Maritime, Haute Normandie. Il s'agissait, à son origine, d'une dépendance liée à l'Abbaye de Jumièges qui aurait eu des fonctions agricoles. Sur le sujet, la MJC de Duclair possède une étude archéologique constituée par le CHAM (les Chantiers de l'Histoire et de l'Architecture Médiévale). Si vous souhaitez prendre connaissance de l'étude réalisée par le CHAM, vous pouvez contacter la MJC qui le possède sous format numérique, ou bien retrouver le même dossier sur le site Internet réalisé pour le projet Chapelle de la cour du Mont.

Le CHAM a identifié de nombreux remaniements des bâtisses, aujourd'hui, l'ensemble est constitué de multiples façons (l'observation fut faite en ce qui concernait de nombreuses pierres de remploi), ce qui rend le projet de réhabilitation complexe. La MJC de Duclair a fait appel à des professionnels, afin de retrouver l'aspect originel de la bâtisse.

Par la suite, Régis Martin, architecte au bénéfice du patrimoine national Français, a établi une étude préalable au lancement des travaux concernant la bâtisse à restaurer.

Pour ce projet très important, la structure souhaite organiser la totalité de ce projet avec tous les acteurs locaux qui en émettront l'idée. Pour le suivi et la cohérence, un comité de pilotage est déjà constitué en partie et se réunit de façon très régulière.

Mandatée par l'Etat pour effectuer un contrat éducatif local, la MJC de Duclair (implantée sur le territoire depuis plus de cinquante ans) effectue à ce jour un diagnostic de territoire sur le Canton de Duclair. Ce document, très important pour les communes et les habitants, se situe au croisement des regards des élus, des professionnels, des associations, des bénévoles, des jeunes et des familles du territoire étudié. En fonction de la recherche et des entretiens effectués, de nombreux contacts sont pris et constituent un nouveau réseau d'acteurs très actifs. Cette dynamique qui se met en place au sein du Canton devrait pouvoir servir la cause de la réhabilitation de la bâtisse, car la structure souhaite que le montage de projet se fasse dans la continuité chronologique du contrat éducatif local.

I – 3 L'aménagement extérieur et intérieur de la bâtisse

Une fois le travail de réhabilitation de l'ensemble, la MJC de Duclair a pour but de faire en sorte que chaque acteur contribue aux aménagements, qu'ils soient intérieurs ou extérieurs, en fonction des préférences de chacun. De cette façon, au niveau du territoire, ces

interactions constantes, par le biais de réunions d'informations, de réunions de suivi de chantier, de débats autour du projet, favoriseront l'expression de chacun. Chaque acteur présent aura la possibilité de faire entendre sa voix et de modifier le déroulement des évènements à venir.

I – 4 Les objectifs pressentis de la MJC de Duclair

- L'accueil individuel ou de groupes pré formés, de jeunes, mais aussi d'adultes, sur des séjours à thèmes tels que :

- L'archéologie
- Le vitrail
- La taille de pierre
- L'éco citoyenneté
- L'économie sociale et solidaire

Pour cette partie du projet, une possibilité d'effectuer les réservations en ligne est prévue

- La création d'une structure d'accueil pour les centres de loisirs
- La création de 4 ou 5 chambres, pour les personnes du service civique ou celles qui sont du service volontaire Européen
- A partir d'une mare, travailler autour d'un éco système aquatique
- Elaboration d'un jardin conservatoire
- Organisation d'un point d'accueil et d'information pour la jeunesse du territoire
- Des interventions autour de l'écologie
- Restauration d'un four à pain ancien
- Des ateliers de taille de pierre

A ce jour, la structure souhaite préserver une certaine souplesse, au niveau de ses objectifs fixés, afin de pouvoir entièrement prendre en compte l'avis de tous les acteurs qui réaliseront le projet.

II - Traverser le temps

L'idée centrale, que souhaiterait travailler la MJC de Duclair, serait que cette bâtisse ancienne, restaurée avec toutes les précautions qui sont dues à son âge, ait résisté jusque ce jour, ait traversé le temps, pour venir servir les besoins de la jeunesse d'aujourd'hui.

Ce bâtiment devra être un outil au service de la population actuelle, une structure nouvelle, qui pourrait évoluer en fonction des attentes, des besoins, de la jeunesse de ce territoire. L'adaptation constante devrait aider la jeunesse à s'y installer et à se l'approprier.

Les valeurs d'éducation populaire, de mixité sociale, de démocratie participative, sont celles qui sont privilégiées par la structure MJC de Duclair.

Par l'intermédiaire de la réalisation de ce projet d'envergure, la MJC de Duclair souhaite marquer l'esprit de la population locale, en mettant en avant le fait qu'elle ait toujours été au service des habitants du territoire, tant du côté des jeunes que des familles.

Traverser le temps, c'est aussi travailler autour d'un concept de transmission de savoirs ou de compétences intergénérationnelles. Autour d'ateliers qui seront organisés tout au long de la réalisation de ce projet, la MJC de Duclair souhaite organiser des rencontres de personnes de différents âges, pour échanger sur le montage ou la réalisation du projet.

Pour résumer, le projet Chapelle de la Cour du Mont, sera l'histoire d'un bâtiment du XI^{ème} siècle, qui ne se figera jamais, un lieu qui ne servira pas qu'à se souvenir d'une époque qui n'est plus, mais bien un endroit où l'on peut se créer d'autres souvenirs, dans la réalité sociale contemporaine. Tout un territoire, ensemble, sans différenciation faite entre les âges, les sexes, les catégories sociales, professionnelles, les origines ethniques, autour d'un montage de projet important, pour tous, pour demain.

III - Les moyens mis en place pour le projet

III – 1 Introduction

En effectuant des recherches, la MJC de Duclair s'est aperçue d'une possibilité d'aide, au travers d'organismes étatiques ou territoriaux. A la suite de ces recherches, des aides offertes par des associations, notamment en matière d'expertise, ou de mutualisation de compétences, de matériel, ont été découvertes. Pour simplifier et clarifier le résultat de ces recherches, elle a constitué un tableau récapitulatif, pour organiser les actions à mener.

Ce projet ambitieux demandera des aides extérieures multiples, que ce soit sur le plan financier, humain ou matériel.

III – 2 Tableau récapitulatif : aides ou subventions

Voir en fin de dossier, pour de plus amples renseignements

III – 3 La création du site Internet

Pour promouvoir cette action, la MJC de Duclair a déjà mis un site Internet en ligne, que tout le monde pourra consulter à l'adresse suivante :

Pour le moment, le site en ligne propose plusieurs rubriques :

-

La MJC de Duclair a décidé de mettre également deux dossiers consultables par tous :

- L'étude archéologique du CHAM
- L'étude architecturale

Pour continuer, et préserver une certaine cohérence dans les actions en cours ou à mener, le site Internet de la Chapelle de la Cour du Mont évoluera en même temps qu'évoluera le projet. Pour le rendre plus vivant et plus interactif, des photos, des petits films, mais aussi des possibilités d'échanger sur le sujet seront mis en place très prochainement.

Pour la jeunesse du secteur, une page Facebook sera peut être à créer et à relier avec la page de la MJC de Duclair, qui comporte 291 relations de jeunes à ce jour. Le public

adolescent reste toujours celui qui est le plus difficile à mobiliser, et c'est pour cela qu'il faudra rentrer en interaction avec lui par le biais de ses propres outils.

IV Conclusion intermédiaire pré projet

Bien que très ambitieux, la MJC de Duclair souhaite vivement mener son projet de restauration et d'aménagement de la Chapelle de la Cour du Mont à son terme, même si ce dernier s'effectuera sur une durée relativement longue.

Toute l'attention qui sera portée sur la liaison entre les différents interlocuteurs, sera de prime importance, car c'est ce lien qui permettra au projet de prendre forme sur la durée et le nombre de personnes en interaction constante. Fédérer des acteurs autour d'un projet de développement local, c'est s'assurer, aussi, de l'appropriation de cet espace par les principaux intéressés : les futurs utilisateurs.

Ce projet s'inscrit donc dans un type de management participatif non restreint. Ce type de management permet d'impliquer toutes les personnes intéressées, dans l'atteinte des buts et projets fixés par le projet lui-même, au cours d'une démarche sans cesse reconduite puisque la vie est en perpétuelle mutation.

Si le management participatif veut mobiliser l'ensemble des participants, quelle que soit la place ou le rôle à tenir, il doit, afin d'atteindre ses buts, tenir compte d'une double approche : par les attitudes et les aptitudes d'abord puis par les structures ensuite.

En effet, l'intérêt du management participatif est de favoriser le sentiment d'appartenance à un groupe, pour leur épanouissement à l'intérieur ou à l'extérieur de ce groupe. Il s'agira, pour la structure, de créer des conditions de travail favorisant la communication et l'écoute, sans oublier la collaboration et le partage, puisqu'il ne s'agit pas seulement d'une réalisation individuelle, mais bien d'une réalisation dans le cadre d'un projet commun.

Mais le management des hommes reste avant tout une activité qui consiste à conduire, dans un contexte donné, un groupe ayant à atteindre en commun un ou plusieurs objectifs conformes à ceux qu'ils se seront eux-mêmes fixés sur cet exemple.

Dans cette conception, le management peut être vu comme un cycle d'actions se succédant les unes aux autres dans le temps et comportant différentes démarches : délégation, motivation, suivi, charte de postes, communication...